

หนังสือส่งเสริมการอ่าน
วิชาพระพุทธศาสนา กลุ่มสาระการเรียนรู้สังคมศึกษาฯ
ชุด วันสำคัญทางพระพุทธศาสนา ชั้นมัธยมศึกษาปีที่ ๔



ชุดที่ ๒ วันมาฆบูชา

ปราโมทย์ แหวนเงิน เรื่อง
ปรีชา มณีล้ำ ภาพ



พระสัมมาสัมพุทธเจ้า ทรงตรัสรู้ได้ ๙ เดือน
ก็เกิดเหตุการณ์สำคัญคือ วันมาฆบูชา เป็นวันสำคัญยิ่งสำหรับชาวพุทธ
ตรงกับวันขึ้น ๑๕ ค่ำเดือน ๓ หากปีใดเป็น อธิกมาส
คือมีเดือน ๘ สองหน จะเลื่อนไปตรงกับวันเพ็ญเดือน ๔



ณ เวฬุวันมหาวิหาร ชานเมืองราชคฤห์ เมืองหลวงแคว้นมคธ
ประเทศอินเดีย มีพระสาวกเดินทางมาเฝ้าพระพุทธองค์พร้อมกัน
โดยมิได้นัดมา จำนวนถึง ๑,๒๕๐ รูป



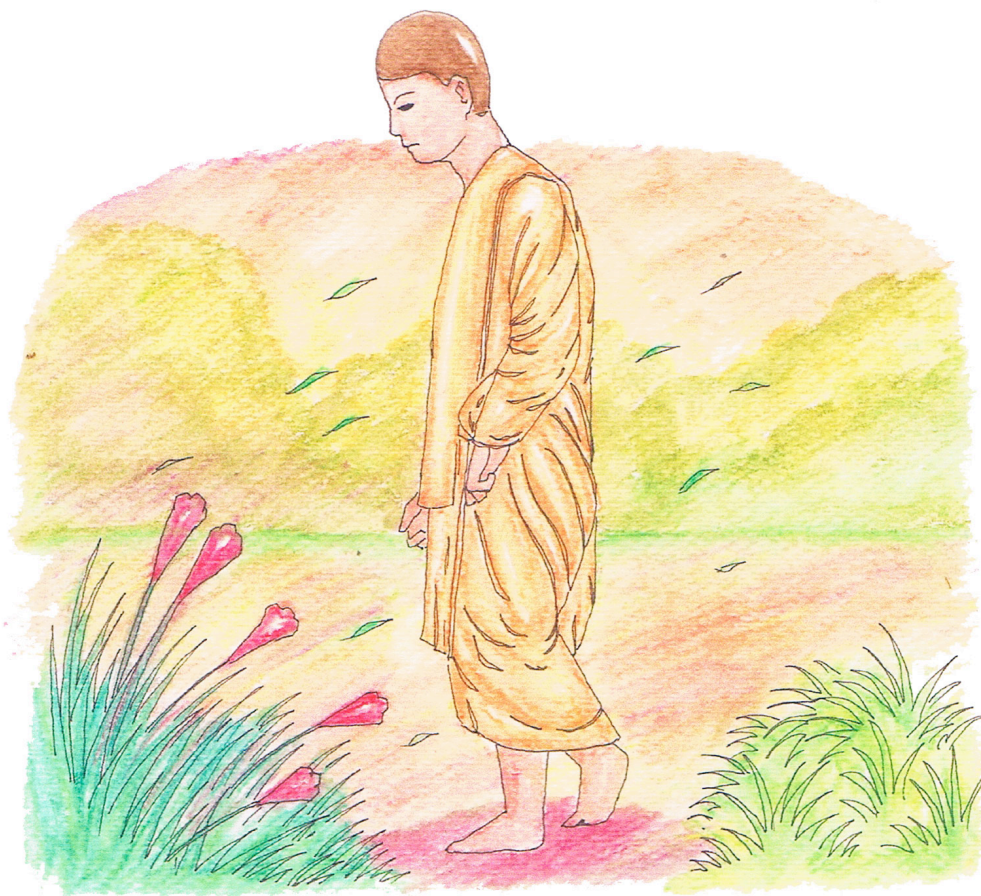
วันมาฆบูชา ตรงกับวันขึ้น ๑๕ ค่ำ เดือน ๓ คำว่า “มาฆะ” เป็นชื่อของเดือน ๓ มาฆบูชา นั้น ย่อมาจากคำว่า มาฆปุรณมีบูชา ซึ่งแปลว่า การบูชาพระในวันเพ็ญเดือน ๓ เป็นวันที่มีการประชุมสังฆนิบาตครั้งใหญ่ในพระพุทธศาสนาที่เรียกว่า จาตุรงคสังฆนิบาต และเป็นวันที่พระพุทธเจ้าทรงแสดงโอวาทปาติโมกข์แก่พระสงฆ์สาวกเป็นครั้งแรก

จาตุรงคสังฆนิบาต หมายถึง การประชุมที่ประกอบด้วยองค์ ๔ คือ

๑. วันขึ้น ๑๕ ค่ำ เดือน ๓ หรือมาฆบูชา
๒. มีพระสงฆ์มาประชุมกันโดยมิได้นัดหมาย ๑,๒๕๐ รูป
๓. พระสงฆ์เหล่านี้ล้วนเป็นพระอรหันต์ที่บวชโดยพระพุทธเจ้าทั้งสิ้น เรียกว่า “เอหิภิกขุอุปสัมปทา”
๔. พระสงฆ์เหล่านี้ล้วนเป็นพระอรหันต์ผู้ได้อภิญญา ๖



พระพุทธเจ้าทรงประกาศหลักธรรมของพระพุทธศาสนาเสมือนหนึ่ง
รัฐธรรมนูญที่เป็นกฎหมายแม่บทสำคัญสูงสุดของประเทศ คือ
“ทรงแสดงโอวาทปาติโมกข์”



การแสดงโอวาทปาตีโมกข์ ให้พระสาวก ถือเป็นหลักปฏิบัติ เพื่อนำไปเผยพระพุทธศาสนา มีเนื้อหา ๓ ประการ คือ

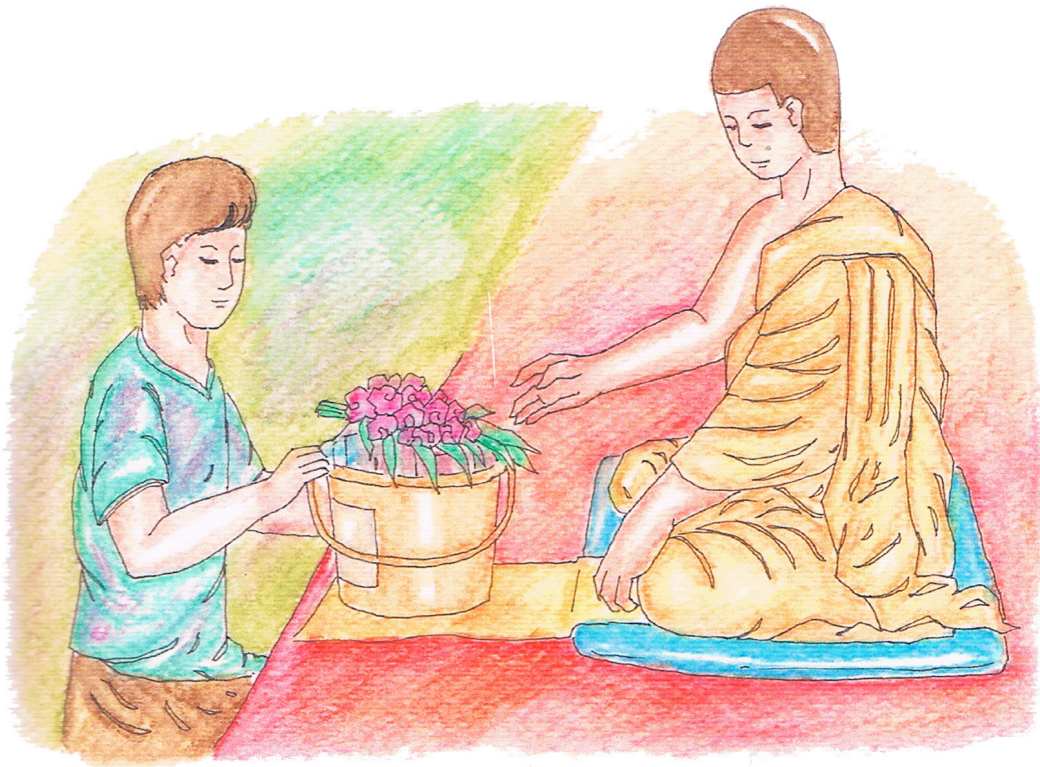
๑. อุดมการณ์
๒. หลักการ
๓. วิธีการ



๑. อุดมการณ์ พระพุทธศาสนามีจุดมุ่งหมายสูงสุด ได้แก่ นิพพาน
คือ การดับสูญของกิเลสทั้งปวง

๒. หลักการ หลักการสอนอันเป็นหัวใจในด้านปฏิบัติ
ของพระพุทธศาสนา คือ ไม่ทำชั่วทั้งปวง ทำแต่ความดี ทำจิตใจให้ผ่องใส

๓. วิธีการ พุทธวิธีในการนำธรรมะ สู่จิตใจชาวโลกด้วยเมตตา
โดยไม่มีการกล่าวร้ายใคร ไม่มีการทำร้ายใคร เป็นต้น



สำหรับวันมาฆบูชาในเมืองไทย มีขึ้นอย่างเป็นทางการในสมัย
รัชกาลที่ ๔ โดยถืออย่างแบบโบราณราชประเพณีนิยม เป็นวันเพ็ญเดือน ๓
จัดเครื่องสักการบูชา พิธีมาฆบูชาจึงได้เกิดขึ้นในเมืองไทยจนถึงทุกวันนี้



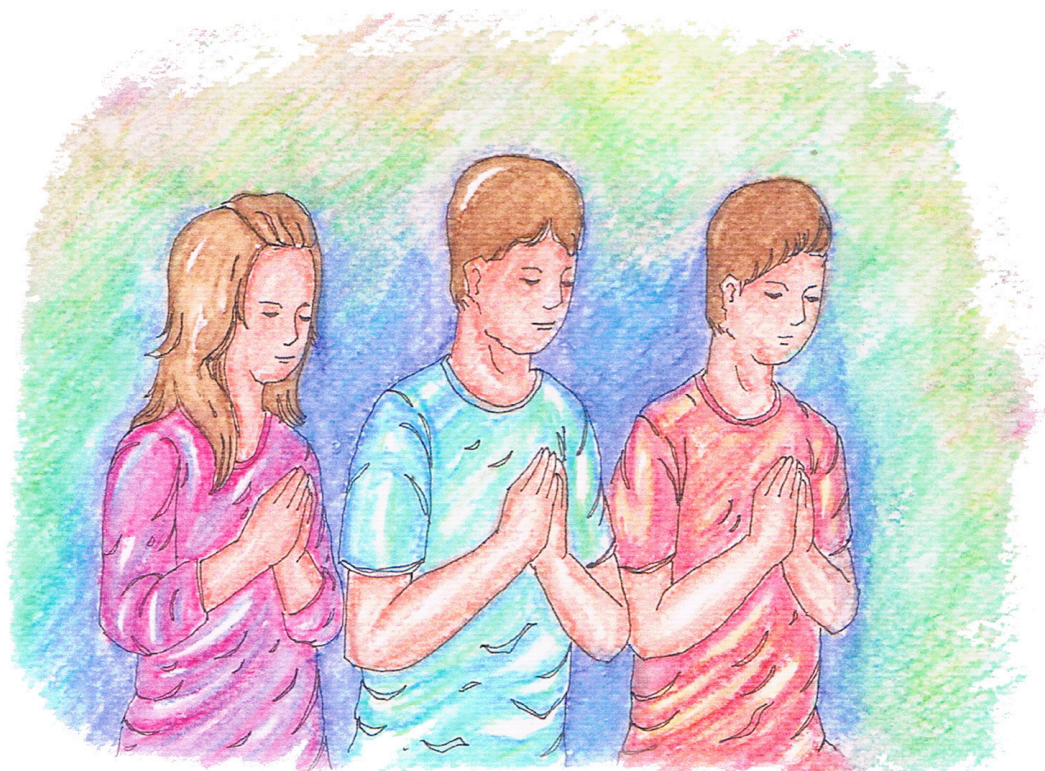
การปฏิบัติศาสนากิจในวันมาฆบูชา ที่นิยมโดยทั่วไปก็คือ
ทำบุญตักบาตรที่วัดวาอารามต่างๆ และทำภัตตาหารไปถวายพระภิกษุสงฆ์



การปฏิบัติศาสนกิจวันมาฆบูชาที่พุทธศาสนิกชนที่ทำได้คือ
การบริจาคทานให้แก่ผู้ด้อยโอกาสในสังคม การปล่อยสัตว์ เช่น นก
โค กระบือ เป็นต้น



เมื่อถึงวันมาฆบูชา พุทธศาสนิกชนจะรักษาวันมาฆบูชา
อันเป็นวันสำคัญของพระพุทธศาสนานี้ ด้วยการนำดอกไม้
ธูปเทียนไปเวียนเทียนในที่พุทธสถานต่างๆ



การปฏิบัติตนของพุทธศาสนิกชนทั้งหลายในวันมาฆบูชา
ถือปฏิบัติด้วยการฟังธรรม รักษาศีล ๕ ศีล ๘ เป็นต้น



การปฏิบัติของพุทธศาสนิกชนในวันมาฆบูชา ด้วยการทำบุญต่าง ๆ
แล้ว ควรกรวดน้ำ แผ่กุศลให้แก่บรรพบุรุษ และญาติผู้ล่วงลับไปแล้ว

ใบความรู้เพิ่มเติม

วันมาฆบูชา

วันมาฆบูชาเป็นวันสำคัญยิ่งของชาวพุทธ เป็นวันขึ้น ๑๕ ค่ำ เดือน ๓ คำว่า “มาฆะ” เป็นชื่อของเดือน ๓ มาฆบูชา นั้น ย่อมาจากคำว่า มาฆปุรณมีบูชา แปลว่า การบูชาพระในวันเพ็ญเดือน ๓ วันมาฆบูชาจึงตรงกับวันขึ้น ๑๕ ค่ำ เดือน ๓ ถ้าปีใดเป็นอธิกมาส คือ มีเดือน ๘

สองวันมาฆบูชาก็จะเลื่อนไปตรงกับวันขึ้น ๑๕ ค่ำ เดือน ๔ หลังจากการตรัสรู้ของพระสัมมาสัมพุทธเจ้า ๔ เดือน ได้มีพระสาวกเดินทางมาเฝ้าพระพุทธองค์พร้อมกันเป็นครั้งแรกโดยมิได้นัดหมายเป็นจำนวน ๑,๒๕๐ รูป ณ เวฬุวันมหาวิหาร ขานเมืองราชคฤห์ เมืองหลวงของแคว้นมคธ ประเทศอินเดีย การประชุมครั้งใหญ่ของพระสาวกนี้ เรียกว่า “มหาสังนิบาต” มีลักษณะพิเศษ ๔ ประการเรียกว่า “จาตุรงคสังนิบาต” กล่าวคือ

1. เป็นวันขึ้น ๑๕ ค่ำ เดือน ๓
2. มีพระสงฆ์มาประชุมพร้อมกันโดยมิได้นัดหมาย ๑,๒๕๐ รูป
3. พระสงฆ์เหล่านี้ ล้วนเป็นพระอริยสาวกที่พระพุทธเจ้าบวชให้ทั้งหมด เรียกว่า “เอหิภิกขุอุปสัมปทา”
4. พระสงฆ์เหล่านี้ล้วนเป็นพระอรหันต์

พระพุทธเจ้าได้ประกาศหลักธรรมสำคัญของพระพุทธศาสนาเสมือนหนึ่งรัฐธรรมนูญที่ใช้เป็นกฎหมายแม่บทสำคัญสูงสุดของประเทศ คือ ทรงแสดงโอวาทปาติโมกข์

หลักของโอวาทปาติโมกข์

๑. อุดมการณ์พระพุทธศาสนามีจุดมุ่งหมายสูงสุด ได้แก่ พระนิพพาน คือ การดับสูญจากกิเลสและทุกข์ทั้งปวง อันจะสำเร็จได้ด้วยพึ่งตนเองพากเพียรด้วยการกระทำของตนเอง ไม่ใช่สำเร็จด้วยการอ่อนวอนขอเทพเจ้าองค์ใด

๒. หลักการ หลักคำสอนอันเป็นหัวใจในด้านการปฏิบัติของพระพุทธศาสนา คือ
 - ๑) ไม่ทำความชั่วทั้งปวง
 - ๒) ทำกุศลธรรมความดีให้ถึงพร้อม
 - ๓) ทำจิตใจของตนให้บริสุทธิ์ผ่องใส
๓. วิธีการ พุทธวิธีในการนำธรรมะสู่จิตใจชาวโลกด้วยเมตตา
 - ๑) ไม่มีการกล่าวร้าย
 - ๒) ไม่มีการทำร้ายใคร

- ๓) รักษาวินัยอย่างเคร่งครัด
- ๔) รู้จักประมาณในการกินอาหาร
- ๕) อยู่ในที่อันสงบสงัด
- ๖) ฝึกหัดจิตให้สงบ

การปฏิบัติตน เมื่อถึงวันมาฆบูชาชาวพุทธควรปฏิบัติตน ดังนี้

1. ทำบุญตักบาตร หรือนำภัตตาหารไปถวายพระภิกษุสงฆ์ที่วัด เสร็จแล้วกรวดน้ำอุทิศส่วนกุศลให้แก่ผู้ล่วงลับไปแล้ว
2. ฟังพระธรรมเทศนา รักษาศีล ๕ หรือศีลอุโบสถ (ศีล ๘) เจริญสมาธิ แผ่เมตตาให้แก่สรรพสัตว์
3. บำเพ็ญสาธารณประโยชน์ต่าง ๆ เช่น บริจาคโลหิต ทำความสะอาดปิดกวาดวัด เป็นต้น
4. นำดอกไม้ธูปเทียนไปเวียนเทียนที่วัดหรือศาสนสถานต่าง ๆ ตามที่กำหนด

คำศัพท์ท้ายเล่ม

กรวดน้ำ	แผ่ส่วนบุญด้วยวิธีหลั่งน้ำ
จาตุรงคสันนิบาต	การประชุมพร้อมด้วยองค์ ๔ ประการ ๑. วันนั้นดวงจันทร์เสวยมาฆฤกษ์ ๒. พระสงฆ์ จำนวน ๑,๒๕๐ รูปมาประชุมกันโดยมิได้นัดหมาย ๓. พระสงฆ์ที่มาประชุมวันนั้นล้วนได้รับเอหิภิกขุอุปสัมปทา ๔. พระสงฆ์เหล่านั้นล้วนเป็นพระอรหันต์ทั้งสิ้น
บรรพบุรุษ	ผู้เป็นต้นวงศ์ตระกูลซึ่งมีผู้สืบสายโลหิตมา
บัณฑิต	ผู้ทรงความรู้ ผู้มีปัญญา นักปราชญ์
มาฆบูชา	การทำบุญพิเศษทางพระพุทธศาสนาในวันเพ็ญเดือน ๓
รัฐธรรมนูญ	บทกฎหมายสูงสุดที่จัดระเบียบการปกครองประเทศ
วิธีการ	วิธีปฏิบัติตามหลักการเป็นขั้นตอนอย่างมีระบบ
หลักการ	สาระสำคัญที่ยึดถือเป็นแนวปฏิบัติ
อภิญญา	ความรู้ยิ่งในพระพุทธศาสนามี ๖ อย่าง ๑. อิทธิวิธี แสดงฤทธิ์ต่าง ๆ ได้ ๒. ทิพโสต หูทิพย์ ๓. เจโตปริยญาณ ญาณที่ทำให้ทายใจคนอื่นได้ ๔. ปุพเพนิวาสานุสติญาณ ญาณที่ทำให้ระลึกชาติได้ ๕. ทิพจักขุ ตาทิพย์ ๖. อาสวักขยญาณ ญาณที่ทำให้อาสวะสิ้นไป
อุดมการณ์	หลักการที่วางระเบียบไว้เป็นแนวปฏิบัติเพื่อให้บรรลุเป้าหมายที่กำหนดไว้
เอหิภิกขุอุปสัมปทา	เป็นคำเรียกพระภิกษุสงฆ์ที่ได้รับการอุปสมบทจากพระพุทธเจ้า
โอวาท	คำแนะนำ คำตักเตือน คำกล่าว

แบบฝึกเสริมทักษะ ที่ ๖.๔
“สรุปใจความสำคัญ”

คำชี้แจง ให้นักเรียนอ่านเรื่อง “วันมาฆบูชา” แล้วตอบคำถามจากเนื้อเรื่อง

1. วันมาฆบูชา กำหนดไว้อย่างไร
.....
2. คำว่า “จาตุรงคสันนิบาต” มีความหมายว่าอย่างไร
.....
3. พระพุทธเจ้าทรงประกาศหลักธรรมของพระพุทธศาสนาที่มีความสำคัญอย่างไร
.....
4. วันมาฆบูชาในประเทศไทยมีมาตั้งแต่สมัยใด
.....
5. ภิกษุสงฆ์จำนวน ๑,๒๕๐ รูปล้วนเป็นพุทธสาวกทั้งสิ้น มีลักษณะพิเศษ
อย่างไร
.....
6. หลักปฏิบัติของโอวาทปาติโมกข์ มีความสำคัญอย่างไร
.....
7. นักเรียนควรปฏิบัติตนอย่างไรในวันมาฆบูชา
.....
8. หลักคำสอนอันเป็นหัวใจในด้านปฏิบัติของพระพุทธศาสนาหมายถึงอะไร
.....
9. พุทธวิธีในการนำธรรมะมาสู่จิตใจชาวโลก หมายถึงอย่างไร
.....
๑๐. นักเรียนคิดว่า “วันมาฆบูชา” มีประโยชน์ต่อการดำรงชีวิตอย่างไร
.....