

ใบความรู้ที่ ๑
เรื่อง องค์ประกอบของพยางค์และคำ
วิชา ท๓๑๑๐๑ ภาษาไทย ระดับชั้นมัธยมศึกษาปีที่ ๔

โดย ครูปิยะฤกษ์ บุญโกศล โรงเรียนเชิงในพิทยาคาร สพม. เขต ๒๙

เพลงคำและพยางค์

ทำนอง : ปาดงพงพี

คำและพยางค์นั้นมีความหมายต่างกัน	ศึกษาเร็วพลันคำที่ใช้ันั้นหลากหลาย
ทุกคำที่เรามีใช้ ความหมายนั้นมียู่	ส่วนพยางค์จงคิดและจำเร็วหนุ
ส่วนพยางค์จงคิดและจำเร็วหนุ	ทุก ๆ ครั้งเปล่งเสียงกู
มีความหมายอยู่หรือไม่มีมีความหมาย	

พยางค์ คือ เสียงที่เปล่งออกมาแต่ละครั้ง
จะมีความหมายหรือไม่มีมีความหมายก็ได้ซึ่งเป็นส่วนหนึ่งของคำ
พยางค์จำแนกออกเป็น ๒ ประเภท ได้แก่

พยางค์เปิด คือ พยางค์ที่ประกอบด้วยเสียงพยัญชนะต้น เสียงสระ เสียงวรรณยุกต์
(ต่างกับพยางค์ปิดคือ ไม่มีเสียงพยัญชนะท้าย) เช่น ขา โอ ชู คี เซ เป็นต้น

พยางค์ปิด คือ พยางค์ที่ประกอบด้วยเสียงพยัญชนะต้น เสียงสระ เสียงวรรณยุกต์ และ
เสียงพยัญชนะท้าย (ที่มีเสียงตัวสะกด) เช่น ถาม ดึก สงสัย ภาคภูมิ ไม่ เข้า ทำ เป็นต้น

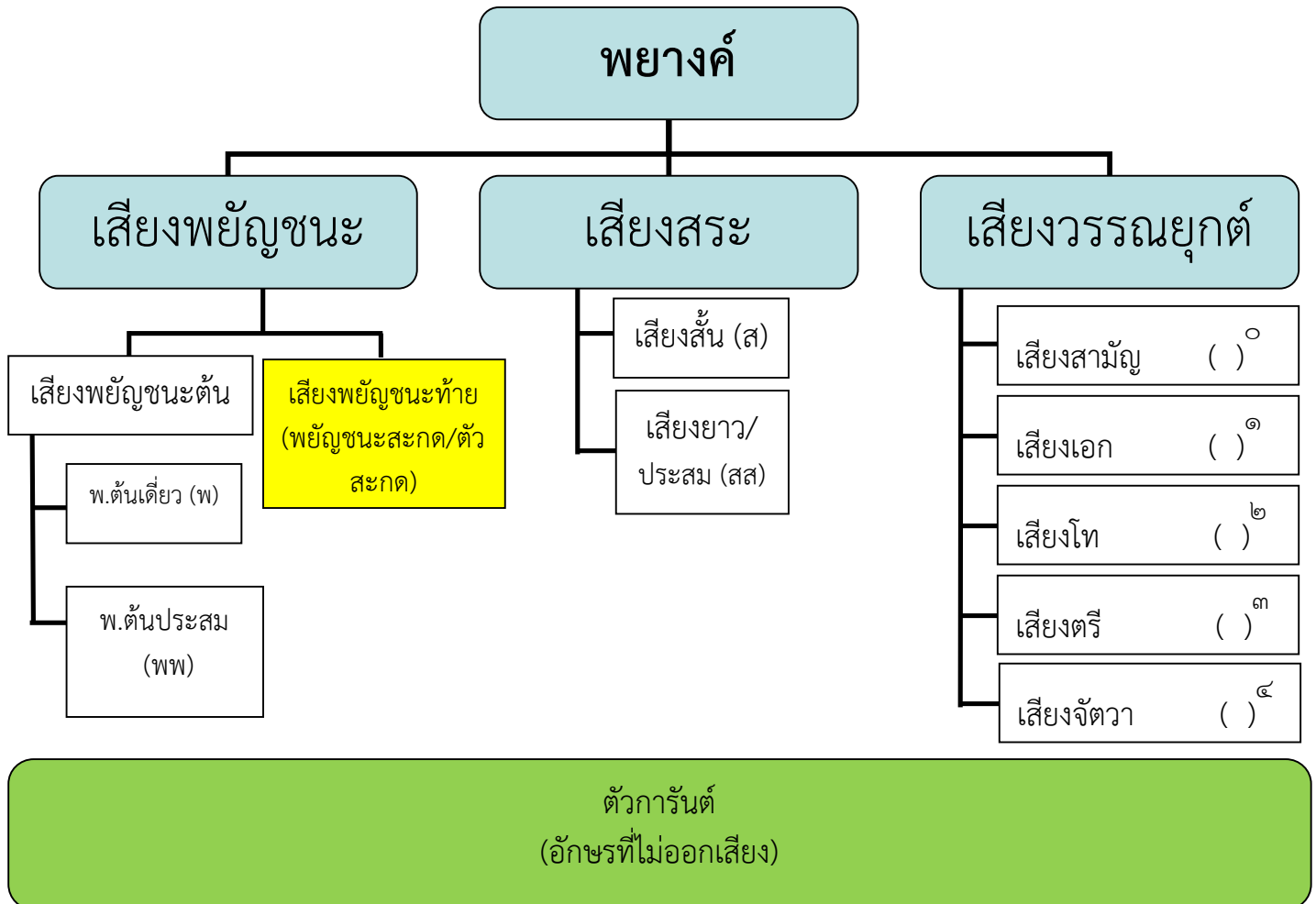
คำ คือ หน่วยของภาษาที่ประกอบด้วยเสียงและความหมาย คำจำแนกตามพยางค์ได้ดังนี้

๑. คำพยางค์เดียว เพียงเปล่งเสียงครั้งเดียวก็มีความหมาย เช่นคำว่า เดือน ฟ้า กิ่ง
ขาว เสื่อ เป็นต้น

๒. คำหลายพยางค์ ต้องเปล่งเสียงหลายพยางค์จึงทำให้เกิดคำหรือมีความหมาย
เช่นคำว่า ประตุ วัตถุ คอมพิวเตอร์ นาฬิกา ประไหมสุหรี เป็นต้น จะพบว่า
บางพยางค์ที่พบจากคำหลายพยางค์ แม้ว่าพยางค์นั้น ๆ
จะมีความหมายแต่ก็ไม่ได้ให้ความหมายที่เกี่ยวข้องกันกับคำนั้น ๆ

องค์ประกอบของพยางค์

ผังความคิดองค์ประกอบของพยางค์



ในทุก ๆ พยางค์ ต้องมีองค์ประกอบอย่างน้อย ๓ ส่วนเท่านั้น ได้แก่

๑. เสียงพยัญชนะต้น
๒. เสียงสระ
๑. เสียงวรรณยุกต์

สิ่งที่ควรทราบเบื้องต้นเพื่อการวิเคราะห์องค์ประกอบเสียงของพยางค์

๑. เครื่องหมายเส้นเอนคู่ / / ใช้กำกับหน่วยเสียง
๒. เครื่องหมายวงเล็บ () ใช้กำกับประเภทของหน่วยเสียงที่ใช้เป็นสัญลักษณ์
ดังนี้ (พ) แทน หน่วยเสียงพยัญชนะต้นเดี่ยว
(พพ) แทน หน่วยเสียงพยัญชนะต้นประสม (ควบกล้ำแท้)
(ส) แทน หน่วยเสียงสระเดี่ยวเสียงสั้น
(สส) แทน หน่วยเสียงสระเดี่ยวเสียงยาว หรือ สระประสม
๓. ตัวเลข ^{๐-๔} แทนหน่วยเสียงวรรณยุกต์แต่ละหน่วยเสียงวรรณยุกต์ ได้แก่
 - ๐ แทน หน่วยเสียงวรรณยุกต์สามัญ
 - ๑ แทน หน่วยเสียงวรรณยุกต์เอก
 - ๒ แทน หน่วยเสียงวรรณยุกต์โท
 - ๓ แทน หน่วยเสียงวรรณยุกต์ตรี
 - ๔ แทน หน่วยเสียงวรรณยุกต์จัตวา

การพิจารณาเพื่อหาคำตอบจากข้อสอบเมื่อถามเกี่ยวกับองค์ประกอบของพยางค์ (โครงสร้างพยางค์) เหมือนหรือต่างให้พิจารณา ดังนี้

๑. เป็นพยางค์เปิด หรือ พยางค์ปิด
 ๒. มีเสียงพยัญชนะต้น (เสียงพยัญชนะเดี่ยว หรือ เสียงพยัญชนะประสม (ควบแท้))
 ๓. มีเสียงสระ (เสียงสระเดี่ยว ถ้าเดี่ยวเหมือนกันต้องดูด้วยว่าเป็นเสียงสระสั้น หรือ เสียงสระยาว เสียงสระประสม ๓ เสียงที่ใช้ในปัจจุบันก็จัดอยู่ในกลุ่มสระเสียงยาว)
 ๔. มีเสียงวรรณยุกต์ (เป็นเสียงสามัญ เอก โท ตรี หรือ จัตวา)
- อีกนัยหนึ่งถ้าไม่มีคำตอบที่แน่ชัด ต้องพิจารณาว่าจัดอยู่ในประเภทเสียงวรรณยุกต์ระดับ หรือ เปลี่ยนระดับ)

ถ้าถามองค์ประกอบพยางค์ (โครงสร้างพยางค์) เราจะพิจารณาเฉพาะเสียงของคำ เป็นหลัก ถ้าถามการประสมอักษร เราจะพิจารณาทั้งเสียง+รูปลักษณะของคำ

ส่วนวิธีประสมอักษร จะพิจารณาที่รูปลักษณะของคำเป็นหลัก มีทั้งหมด ๓ วิธีดังนี้

๑. การประสมอักษร ๓ ส่วน เช่นคำว่า ปา มี ดู โด เป็นต้น
๒. การประสมอักษร ๔ ส่วน ได้แก่ การประสมอักษร ๔ ส่วนปกติ เช่นคำว่า บอก เล่า กรรม นำ ใจ โย เป็นต้น และ การประสมอักษร ๔ ส่วนพิเศษ เช่นคำว่า เล่ห์ พ่าห์ เป็นต้น
๓. การประสมอักษร ๕ ส่วน เช่นคำว่า การณ์ พรหมณ์ เป็นต้น

ตารางวิเคราะห์โครงสร้าง (องค์ประกอบ) เสียงของพยางค์

รูปคำ	เสียงพยางค์ (คำอ่าน)	เสียงพยัญชนะต้น	เสียงสระ	เสียงวรรณยุกต์	เสียงพยัญชนะท้าย (พ.ปิด)	ตัวการ์ตูน (ไม่ออกเสียง)	สรุป
ชะ	ชะ	(พ)	(ส)	/ ^๓ /	-	-	๓ ส่วน
พระ	พระ	(พพ)	(ส)	/ ^๓ /	-	-	๓ ส่วน
กา	กา	(พ)	(สส)	/ ^๐ /	-	-	๓ ส่วน
เรือ	เรือ	(พ)	(สส)	/ ^๓ /	-	-	๓ ส่วน
กราบ	กราบ	(พพ)	(สส)	/ ^๑ /	/ป/	-	๔ ส่วนปกติ
ก้าช	ก้าด	(พ)	(สส)	/ ^๓ /	/ด/	-	๔ ส่วนปกติ
ใจ	ใจ	(พ)	(ส)	/ ^๐ /	/ย/	-	๔ ส่วนปกติ
พรั่า	พรั่า	(พพ)	(ส)	/ ^๒ /	/ม/	-	๔ ส่วนปกติ
เขลา	เขลา	(พพ)	(ส)	/ ^๔ /	/ว/	-	๔ ส่วนปกติ
ความ	ความ	(พพ)	(สส)	/ ^๐ /	/ม/	-	๔ ส่วนปกติ
เล่ห้	เล่	(พ)	(สส)	/ ^๒ /	-	ห	๔ ส่วนพิเศษ
พ่าห้	พ่า	(พ)	(สส)	/ ^๒ /	-	ห	๔ ส่วนพิเศษ
อนุสรณ์	อะ	(พ)	(ส)	/ ^๑ /	-	-	๓ ส่วน
	นุ	(พ)	(ส)	/ ^๓ /	-	-	๓ ส่วน
	สอน	(พ)	(สส)	/ ^๔ /	/น/	ณ	๕ ส่วน
พราหมณ์	พราม	(พพ)	(สส)	/ ^๐ /	/ม/	ห_ณ	๕ ส่วน
พฤกษ์	พริก	(พพ)	(ส)	/ ^๓ /	/ก/	ช	๕ ส่วน
มหาโพธิ์	โพ	(พ)	(สส)	/ ^๐ /	-	ธ, ิ	๔ ส่วนพิเศษ
เปลี่ยน	เปลี่ยน	(พพ)	(สส)	/ ^๑ /	/น/	-	๔ ส่วนปกติ